



## Heilig licht

### *Drie laatmiddeleeuwse versierde grofkeramische kandelaars uit de Groninger binnenstad*

Kristin Bosma

### Inleiding

Onder de grote hoeveelheid vondsten uit de opgravingen aan de oostwand van de Grote Markt bevonden zich fragmenten van drie versierde grofkeramische kandelaars.<sup>1</sup> Vermoedelijk dateren ze uit de 15e eeuw.<sup>2</sup> Kandelaars zoals deze zijn vrij zeldzaam; tot nog toe was er slechts een handvol bekend uit de Groninger binnenstad. De vraag rees dan ook onmiddellijk hoe de vondst van drie van dergelijke kandelaars op deze locatie moet worden geïnterpreteerd: met welk gebruik van het terrein zijn ze geassocieerd en wat was, ook in het licht van vergelijkbare vondsten, hun betekenis voor de toenmalige gebruikers? In dit artikel zal worden getracht hierover licht te laten schijnen. Hiervoor is er een inventarisatie gemaakt van alle bekende kandelaars afkomstig uit Noord-Nederland, alsmede enkele kandelaars uit andere delen van Nederland, voor zover die uit de literatuur of anderszins bekend zijn (zie tabel 1 achteraan in dit artikel). Vervolgens is gezocht naar overeenkomsten wat betreft de vorm en versiering enerzijds en de aard van de vondstlocaties anderzijds. Maar eerst een korte beschouwing over het verschijnsel grofkeramische kandelaar in het algemeen.



Afb. 1. Tichelwerk, zoals afgebeeld in een Nederlandse historische bijbel van omstreeks 1450. Uit: Knottnerus 2009, 20.

1. Huis in 't Veld, *in prep.* a en b. Een vierde fragment betreft een eenvoudige onversierde kandelaar die in dit artikel vanwege het ontbreken van versiering buiten beschouwing is gelaten. Ook enkele andere onversierde kandelaars uit de Groninger binnenstad zijn buiten beschouwing gelaten. Al deze kandelaars zijn voor de volledigheid wel opgenomen in tabel 1.
2. Bosma, *in prep.* a en b.

## Grofkeramische kandelaars: enige achtergronden

Grofkeramische kandelaars werden vervaardigd uit dezelfde grofkorrelige klei waaruit ook bakstenen en dakpannen werden gemaakt. Vrijwel zeker werden ze dan ook geproduceerd in de tichelwerken waar men hoofdzakelijk bakstenen, dakpannen en vloertegels maakte (afb. 1).<sup>3</sup> Vanaf het begin van de 13e eeuw werd baksteen in de provincie Groningen toegepast, zij het in eerste instantie alleen bij religieuze gebouwen.<sup>4</sup> Veel tichelwerken werden in de provincie dan ook geëxploiteerd vanuit grote kloosters, zoals bijvoorbeeld Aduard, omdat deze voor de kloostergebouwen grote hoeveelheden baksteen nodig hadden.<sup>5</sup> Vanaf de tweede helft van de 13e eeuw werd daarnaast baksteen geproduceerd voor de bouw van steenhuizen. Deze vroege tichelwerken waren relatief klein en hadden een tijdelijk karakter. Ze werden vaak aangelegd in de buurt van de bouwplaats.<sup>6</sup> Pas in de 15e eeuw kregen deze tichelwerken een meer permanent karakter. De datering van de eerste grofkeramische kandelaars valt vermoedelijk samen met de productieperiode van de vroegste bakstenen: de oudste dateren al uit de 13e eeuw. De jongste kandelaars dateren uit de late 16e of vroege 17e eeuw.

Niet alleen kandelaars, maar ook grofkeramische braadspithouders, ‘asbakken’ en deksels werden als bijproduct in de tichelwerken geproduceerd.<sup>7</sup> Zo zijn bijvoorbeeld misbaksels van braadspithouders en ‘asbakken’ aangetroffen in het tichelwerk van Klooster Klaarkamp nabij Dokkum.<sup>8</sup> Al deze voorwerpen zijn geassocieerd met de hogere sociale klasse. Zo worden ‘asbakken’ vooral bij steenhuizen aangetroffen.<sup>9</sup> Versierde deksels zijn overwegend bekend uit kasteel- en kloosteropgravingen.<sup>10</sup> Grofkeramische kandelaars zijn overigens op kasteel- en steenhuislocaties niet aangetroffen. Braadspithouders werden gebruikt bij het braden van vlees, ook iets dat maar weinig voorkwam bij huishoudens van geringe of gemiddelde welstand.<sup>11</sup>

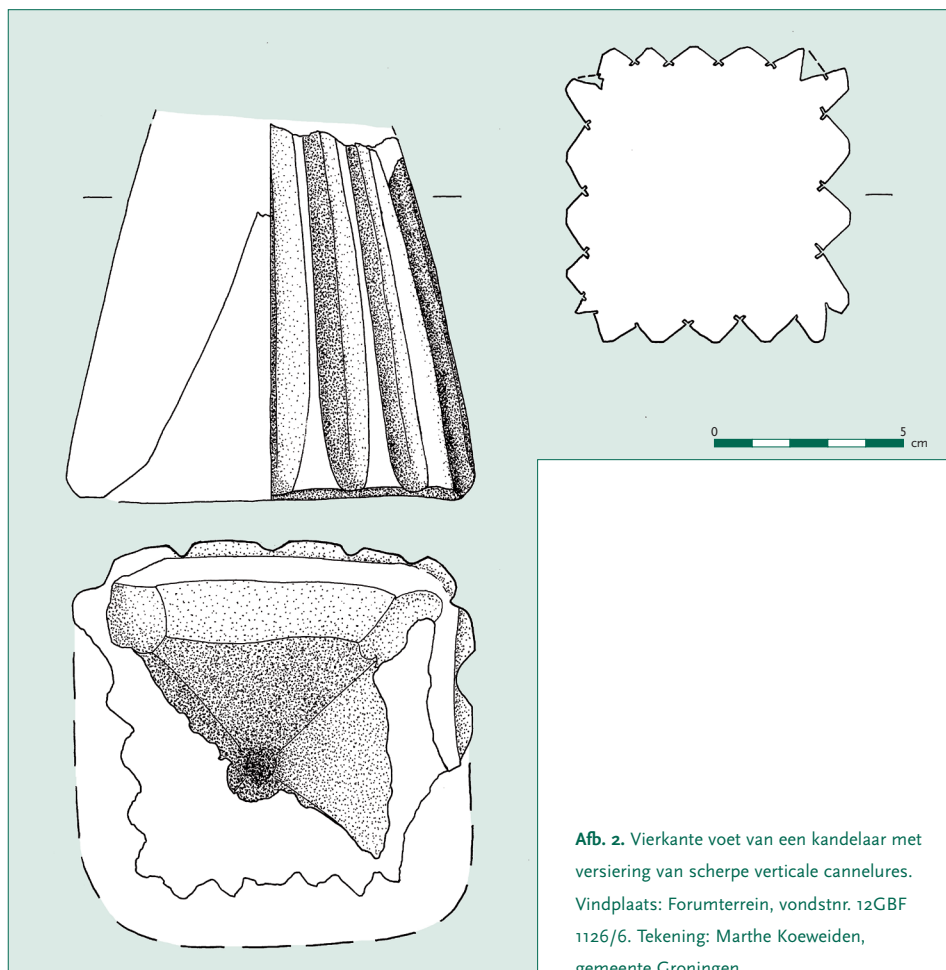
Het gebruik van kaarsen was in de middeleeuwen voorbehouden aan de rijkere huishoudens; de gemiddelde burger gebruikte voor verlichting olielampjes.<sup>12</sup> Het meest algemeen in de rijke huishoudens waren kandelaars van koper, ijzer, tin of hout.<sup>13</sup> Daarnaast kwamen kandelaars en olielampjes van aardewerk voor. Arme, ongeletterde huishoudens hadden veelal geen andere verlichting dan het licht van het haardvuur waarop ook gekookt werd. We kunnen dus veronderstellen dat ook de grofkeramische kandelaars werden gemaakt voor lieden uit de hogere sociale klassen in de laatmiddeleeuwse samenleving. Kaarsen speelden bovendien een belangrijke rol in de liturgie en waren vanaf de 12e eeuw een vast onderdeel op ieder altaar.<sup>14</sup> Meer nog dan de kostbaarheid van de kaarsen was de heiligheid van de was waarvan ze gemaakt waren van belang. Vanwege de mysterieuze

- 
3. Zie ook Knotterus 2009.
  4. Wiersma 2015, 37.
  5. Diemel 2006; Hollestelle 1976, 157-158.
  6. Wiersma 2015, 37, 69.
  7. Helfrich 2004, 99; Kooi 1995, 127.
  8. Bosma, *in prep.* c.
  9. Helfrich 2004, 98.
  10. Dorgelo 1959, 134.
  11. Heidinga en Sminck 1982, 77.
  12. Bitter, Ostkamp en Roedema 2002, 40-41.
  13. Dubbe 1980, 69.
  14. Van der Werff 2001, 147.

wijze waarop deze werd verkregen van de ‘maagdelijke’ bijen werd de was wel geassocieerd met de maagd Maria.<sup>15</sup> Bovendien konden kandelaars met een bepaald aantal kaarsen een specifieke betekenis hebben.<sup>16</sup> Het is dan ook niet verwonderlijk dat we grofkeramische kandelaars op verschillende aan kloosters of kloosterordes gerelateerde locaties tegenkomen. Opvallend is daarbij dat het altijd gaat om unieke voorwerpen waarvan geen enkele hetzelfde is. Ze zijn vaak uitbundig versierd door middel van snijwerk, stemfels en spatelindrukken. Het ligt, gezien het bovenstaande, voor de hand dat deze voorwerpen op bestelling werden gemaakt.

### Drie versierde grofkeramische kandelaars

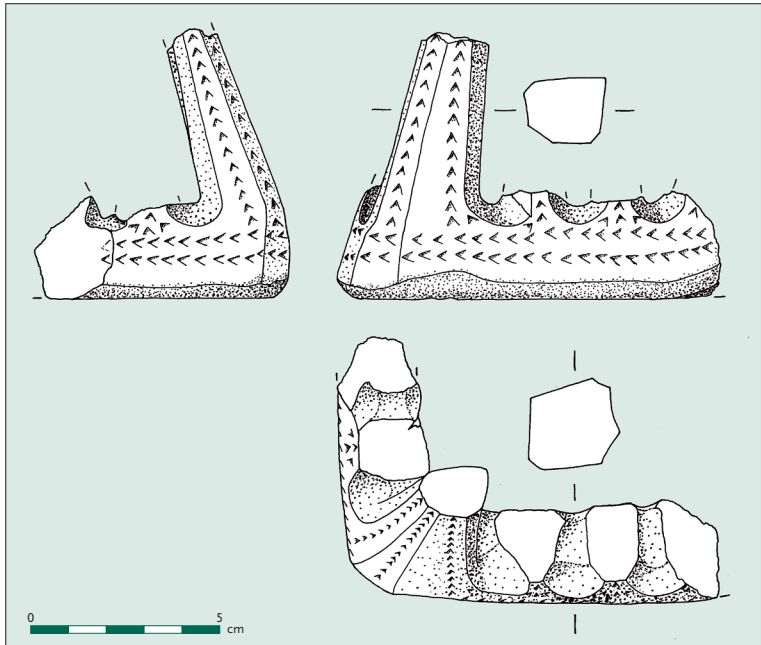
Van twee van de drie kandelaars die in de Groninger binnenstad zijn aangetroffen, is alleen een fragment van de voet bewaard gebleven van ongeveer dezelfde vorm. De voet heeft een vierkant grondvlak met afgeronde



**Afb. 2.** Vierkante voet van een kandelaar met versiering van scherpe verticale cannelures. Vindplaats: Forumterrein, vondstnr. 12GBF 1126/6. Tekening: Marthe Koeweiden, gemeente Groningen.

15. Plettenburg 1968, 18.

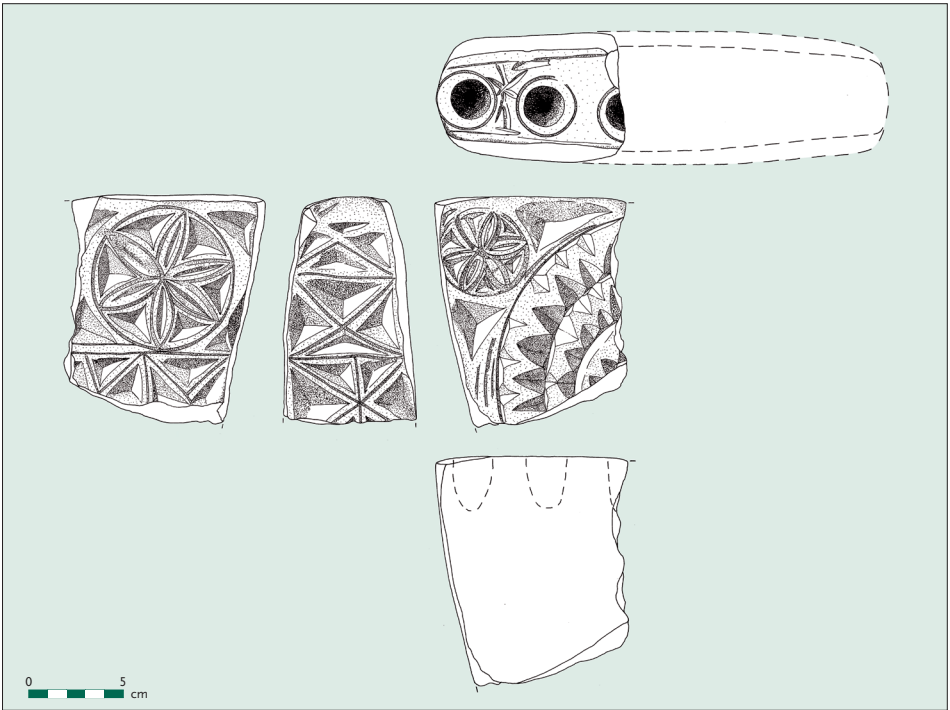
16. Dendy 1959, 55-59.



Afb. 3. Vierkante, opengewerkte voet van een kandelaar, versierd met rijen spatelindrukjes. Vindplaats: Grote Markt Oostzijde, vondstnr. 09GRO 507/8. Tekening: Marthe Koewiden, gemeente Groningen.

hoeken en loopt taps toe. Hierop zat een kaarsenhouder bevestigd. In geen van beide gevallen is deze kaarsenhouder bewaard gebleven. Een van deze fragmenten (vondstnr. 1126/6), afkomstig uit werkput 16 van het Forumterrein is versierd met scherpe verticale cannelures op de buitenzijde (afb. 2; nr. 1 in tabel 1). Het fragment is hard gebakken en donker bordeauxrood van kleur. Van het tweede fragment (vondstnr. 507/8), afkomstig uit werkput 2 van Grote Markt Oostzijde, zijn de zijden opengewerkt (afb. 3; nr. 2 in tabel 1). Twee van de liggende ribben en de opgaande rib op de hoek zijn deels bewaard gebleven, de rest is afgebroken. De bewaard gebleven ribben hebben op de buitenzijde een versiering van spatelindrukjes: enkele rijen driehoekige spatelindrukjes op de opgaande delen en een dubbele horizontale rij op de liggende ribben. Het voorwerp is baksteenrood en de binnenzijde is glad afgewerkt met een spatel of een mes. De basis vertoont lichte sporen van slijtage en polijsting door gebruik. Het derde fragment, aangetroffen in een ophogingslaag in werkput 11 van het Forumterrein (vondstnr. 1515/1), betreft de bovenhoek van een kandelaar (afb. 4; nr. 3 in tabel 1). Deze is taps van vorm, waarbij de maximale dikte aan de bovenzijde 4,5 cm bedraagt en de onderzijde van het fragment 6,5 cm dik is. De tapsse vorm is vergelijkbaar met die van grofkeramische braadspithouders uit de late middeleeuwen en vroege nieuwe tijd.<sup>17</sup> De vorm wigt naar beneden toe licht uit ten opzichte van het horizontale bovenvlak. In het bovenvlak zijn ronde, licht-conische holtes aangebracht, waarvan nog twee restereren. De aanzet van een derde gat is direct ernaast zichtbaar. Op grond van de kromming konden vermoede-

17. Heidinga en Sminck, 1982.



**Afb. 4.** Kandelaar met kerfsneevensiering voor vijf kaarsen. Vindplaats: Forumterrein, vondstnr. 12GBF 1515/1. Tekening: Marthe Koeweiden, gemeente Groningen.

lijk ook in deze kandelaar vijf kaarsen worden geplaatst. Alle bewaard gebleven vlakken zijn voorzien van een kerfsneevensiering in de vorm van rozetten, cirkels en rechthoeken met uitgekerfde kruizen. Op het Forumterrein bevond zich, op de locatie waar de kandelaarfragmenten zijn aangetroffen, in de late middeleeuwen het refugium van het premonstratenzer klooster Boemhof te Wittewierum.<sup>18</sup> Vermoedelijk zijn de kandelaars door de kloosterlingen op deze locatie gebruikt.

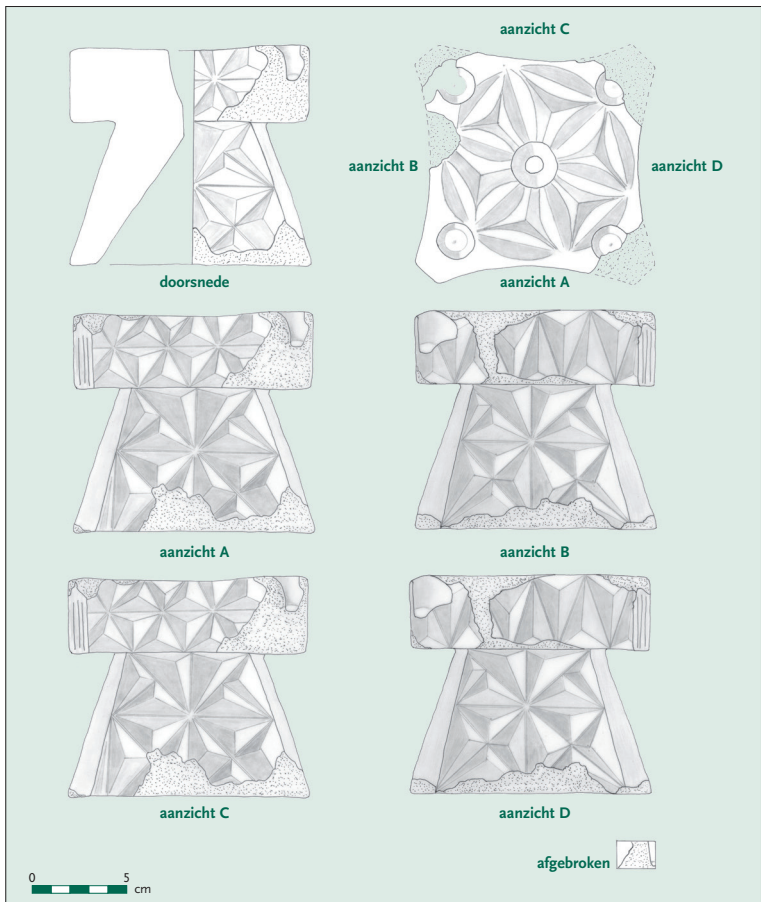
### Parallellen uit Groningen

Vondsten van versierde grofkeramische kandelaars zoals deze zijn in de binnenstad van Groningen vrij zeldzaam. Tot op heden zijn in de gemeente Groningen slechts enkele andere voorbeelden bekend. Tijdens het ingraven van een aantal afvalcontainers aan de Sint Jansstraat werd een kandelaar gevonden met een vergelijkbare vorm als de eerste twee hierboven beschreven kandelaars.<sup>19</sup> Deze heeft een vierkante, taps toelopende voet en een platte vierkante kaarsenhouder waarin oorspronkelijk vijf kaarsen konden worden geplaatst (afb. 5; nr. 12 in tabel 1). De kandelaar toont kerfsneevensiering met dubbele uitgekerfde kruizen en bovenop een rozet met zesster. De vondst is mogelijk geassocieerd met het Zusterhuis hier ter plaatse, dat in de 15e eeuw door Ludeke Jarges aan het Fraterhuis of Hieronymusklooster werd

<sup>18.</sup> Van der Werff, Overbeek en Havinga 2005, 107.

<sup>19.</sup> Helfrich en Tuin 2012, 29-31.

**Afb. 5.** Vrijwel complete kandelaar met vierkante tapse voet en vierkante kaarsenhouder met licht-concave zijden, met kerfsnedeversiering en voor vijf kaarsen. Vindplaats: Sint Jansstraat, vondstnr. 13. Foto: Jaap Buist, gemeente Groningen. Tekening: Henk Staal, gemeente Groningen.



geschonken.<sup>20</sup> De kandelaar van de Sint Jansstraat wordt gedateerd in de 15e eeuw. Eenzelfde datering voor de overige kandelaars is aannemelijk, hoewel een iets eerdere of latere datering gezien de gebruiksperiode van grofkeramische kandelaars niet geheel kan worden uitgesloten.

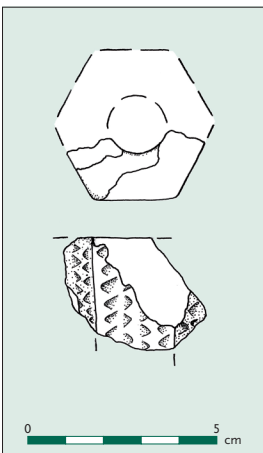
20. [wikipedia.org/wiki/Kloosters\\_in\\_Groningen](https://wikipedia.org/wiki/Kloosters_in_Groningen).



**Afb. 6.** Vierkante kaarsenhouder van kandelaar voor vijf kaarsen met kerfsnedeversiering op de bovenzijde en verticale cannelures op de verticale zijden. Vindplaats: Haddingestraat 24. Collectie: Noordelijk Archeologisch Depot (NAD), Nuis (inv.nr. 1988-XI.92). Foto: Jaap Buist, gemeente Groningen.

Een tweede voorbeeld werd tijdens een onderzoek in 1985 door de Stichting Monument & Materiaal aangetroffen in een leemlaag onder de voorkamer van Haddingestraat nr. 24 (**afb. 6; nr. 7 in tabel 1**). Ook dit betreft een kandelaar voor vijf kaarsen, al is alleen de vierkante kaarsenhouder bewaard. Deze is bovenop versierd met een ingekraste vierpuntige ster met uitgekerfde punten. In de zijkanten van de kaarsenhouder zijn scherpe verticale cannelures aangebracht. Op de onderzijde is nog te zien waar de voet is afgebroken. Een derde voorbeeld betreft een fragment van een kandelaar voor één kaars die is aangetroffen bij een onderzoek aan Schoolholm 8-12, waar zich het refugium van het cisterciënzerklooster Jeruzalem (Gerkesklooster) bij Augustinusga bevond.<sup>21</sup> Het betreft een zeshoekige kandelaar die op ieder vlak versierd is met dubbele verticale rijen tegen over elkaar geplaatste driehoekige spatelindrukjes (**afb. 7; nr. 11 in tabel 1**).

Een vergelijkbare kandelaar voor één kaars is aangetroffen buiten de middeleeuwse stadsmuren, in de bodem van het voormalige Jodenkerkhof. Dit exemplaar is versierd met ronde indrukjes (**nr. 9 in tabel 1**). Van dezelfde locatie is ook een kandelaar afkomstig voor vijf kaarsen (**nr. 10 in tabel 1**).



**Afb. 7.** Zeshoekige kandelaar voor één kaars, versierd met rijen spatelindrukjes. Vindplaats: Schoolholm 8-12, vondstnr. 8. Tekening: Marthe Koewiden, gemeente Groningen.

21. Van der Werff, Overbeek en Havinga 2005, 104-105.

Dit fragment is vrijwel compleet en is asymmetrisch van vorm, waarbij de ene zijde breder is dan de andere. De opgaande delen zijn versierd met scherpe verticale cannelures. De kaarsenhouder bestaat uit een vlakke plaat met daarin vijf onregelmatig geplaatste kaarsenholttes. Een laatste fragment is gevonden tijdens het onderzoek van het Ciboga-terrein aan het Boterdiep (nr. 5 in tabel 1).<sup>22</sup> Het fragment is min of meer diabolovormig, maar het is niet precies duidelijk welke vorm de kaarsenstander oorspronkelijk heeft gehad. Op de bovenzijde bevinden zich kleine uitgekerfde puntjes. Hoe de laatste drie kandelaarfragmenten op de desbetreffende locaties terecht zijn gekomen, is moeilijk te achterhalen. Eerder is in dit deel van Groningen overigens een zeldzame 12e-eeuwse Hanzeschotel aangetroffen.<sup>23</sup> Aanvankelijk werd deze vondst geïnterpreteerd als kerkelijk wasbekken en werd een associatie verondersteld met een tichelwerk van het aan de Oude Ebbingestraat gelegen Jacobijnerklooster. Knol en Dribergen hebben echter aangetoond dat dit tichelwerk zich op een andere locatie bevond en dat van een associatie met het Jacobijnerklooster dus vermoedelijk geen sprake is.<sup>24</sup> Hoe de schaal op deze locatie in de grond terecht is gekomen, is dus evenmin duidelijk. Mogelijk zijn de kandelaars met het storten van *stratendreck* uit de binnenstad in de 14e en 15e eeuw op deze locatie beland.<sup>25</sup> Hieruit zijn in ieder geval ook enkele bijzondere 15e-eeuwse pelgrimsinsignes afkomstig.<sup>26</sup>

### Kandelaars uit de Ommelanden

Ook buiten de stad zijn kandelaars aangetroffen. Een exemplaar voor negen kaarsen werd al in de late 19e eeuw ontdekt in de grond onder de in 1840 afgebroken parochiekerk van Wetsinge.<sup>27</sup> Het betreft een vlakke kaarsenstander met negen tegen elkaar aan geplaatste zeskantige cilinders (nr. 16 in tabel 1). De buitenste vlakken en de bovenzijde zijn versierd met hoekige spatelindrukjes, welke op de buitenste vlakken zijn begrensd door verticale groeflijnen. Nog twee kandelaars zijn afkomstig van het terrein van het voormalige premonstratenzer nonnenklooster Mons Sinai te Heiligerlee. Van één ervan resteert alleen de blokvormige voet; de rest is afgebroken ter hoogte van vier opgaande ‘pijlers’ (nr. 17 in tabel 1). Vermoedelijk bevond zich hierboven een kaarsenhouder. De vlakken van de voet en de buitenzijde van de pijlers zijn versierd met uitgekerfde kruizen, welke op een willekeurige manier lijken te zijn aangebracht. Op twee vlakken van de voet ontbreekt deze versiering en zijn alleen wat rudimentaire groeflijnen zichtbaar. Het lijkt er op alsof het voorwerp niet geheel is afgemaakt.

De tweede kandelaar heeft de vorm van een soort kasteeltorentje met een borstwering (nr. 18 in tabel 1). Hier kon één kaars in worden geplaatst. Ook dit exemplaar is versierd met kerfsnede, afgezoomd met rijen van kleine driehoekige spatelindrukjes. Een derde exemplaar betreft wederom een

22. Huis in 't Veld 2015, 100 en afb. 79.

23. Knol en Dribergen 1999.

24. *Ibidem*, 11.

25. Huis in 't Veld 2015, 31.

26. Van Gangelen en Helfrich 2010; Helfrich 2013.

27. Boersma 2000.



vierkante kaarsenhouder voor vijf kaarsen die op willekeurige wijze is versierd met kerfsnede en groeflijntjes (nr. 22 in tabel 1). De voet is afgebroken, maar op de onderzijde van de kaarsenhouder is de aanzet te zien van vier ‘pijlers’ zoals die van de blokvormige voet uit Heiligerlee. Dit exemplaar is afkomstig uit Visvliet, alwaar zich een voorwerk van het klooster Jeruzalem te Augustinusga bevond. De precieze vondstlocatie is echter onbekend. Hetzelfde geldt voor een laatste kandelaar, waarin één kaars kon worden geplaatst (nr. 15 in tabel 1).

## Voorbeelden uit Friesland

Ook in Friesland zijn op verschillende locaties kandelaars en fragmenten ervan gevonden. Verscheidene hiervan laten sterke parallellen zien in vorm en versiering met de Groningse voorbeelden. Helaas is van veel van deze voorbeelden ook geen precieze vondstlocatie bekend, zoals voor een drietal kandelaars met een vierkante kaarsenhouder voor vijf kaarsen. Deze hadden vermoedelijk alle een licht taps toelopende voet, zoals het exemplaar uit de Sint Jansstraat (resp. nrs. 49, 50 en 46 in tabel 1). Uit Leeuwarden (Noordvliet en Grote Kerkstraat) is van twee van dergelijke kandelaars juist de onderste helft aangetroffen (nr. 36 en 37 in tabel 1). Eén ervan is versierd met uitgekerfde kruizen, de andere laat willekeurig aangebrachte gaatjes zien. Beide fragmenten hebben bovenop de voet de aanzet van vier pijlers die de kaarsenhouder hebben gedragen. Daarnaast zijn van het cisterciënzer nonnenklooster Aula Dei te Scharnegoutum en uit Cornjum, Welsrijp, Burum en twee onbekende locaties kandelaars voor één kaars afkomstig (nrs. 27, 28, 38, 43, 51 en 55 in tabel 1). Al deze kandelaars zijn versierd met kerfsnee en/of spatelindrukjes.



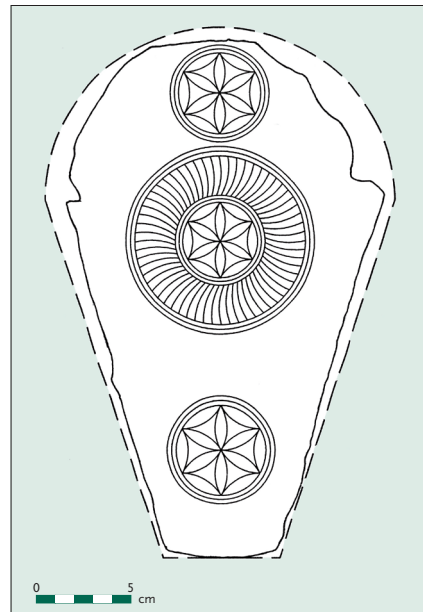
**Afb. 8.** Kandelaar voor één kaars in de vorm van een hoge toren met zeven verdiepingen met een uitbundige versiering van spatelindrukjes en onderin een ‘deur’. Vindplaats: onbekende locatie, Friesland. Collectie: NAD, Nuis (inv.nr. FM 788). Foto: Jaap Buist, gemeente Groningen.

Opvallend zijn verder enkele nogal primitief aandoende piramidevormige voorwerpen uit Hallum, Baijum en Dokkum (*resp. nrs. 33, 24 en 29 in tabel 1*). Al deze voorwerpen zijn versierd met verticale rijen driehoekige spatelindrukjes en lijken van eenzelfde type. Vermoedelijk betreft het kandelaars voor één kaars. Een geglazuurde, opengewerkte voet met groeflijnen en kerfsnedeversiering is afkomstig uit Hallum (*nr. 34 in tabel 1*). Voorts zijn wat betreft vorm en versiering afwijkende kandelaars uit Friesland afkomstig; een specifieke vindplaats is in al deze gevallen echter onbekend (*nrs. 42, 44, 48 en 54 in tabel 1*). Opvallend is een kandelaar voor één kaars in de vorm van een hoge toren met zeven verdiepingen met een uitbundige versiering van spatelindrukjes en onderin een 'deur' (*nr. 45 in tabel 1; afb. 8*). Uit een dergelijk voorbeeld blijkt eens te meer dat het ging om unieke producten die op bestelling werden gemaakt.

### Betekenis in het licht van versieringsmotieven en hun symboliek

Er zijn verschillende versieringsmotieven toegepast. De ene kandelaar is versierd met driehoekige spatelindrukjes, de andere met ronde indrukjes of met scherpe cannelures. Daarnaast komt uitbundige kerfsnedeversiering voor, waarbij verschillende motieven zijn toegepast, zoals zessterren, rozetten en uitgekerfde kruizen. Vergelijkbare motieven zijn op andersoortige gebruiksvoorwerpen waargenomen, welke als gemene deler hebben dat ze allemaal werden geproduceerd in eerder genoemde tichelwerken, waar bakstenen en dakpannen de primaire producten waren.

In de eerste plaats zijn binnen de categorie grofkeramiek dezelfde motieven toegepast op laatmiddeleeuwse reliëftegels (*afb. 9*).<sup>28</sup> Voorbeelden hier-



**Afb. 9.** Reliëftegel versierd met twee zessterren en een rozet met een wervelend rad, afkomstig van het tichelwerk van klooster Klaarkamp nabij Dokkum. Uit: Battjes 2016, 4 (afb. 1).

28. Battjes 2016.

van zijn gevonden tussen het afval van het tichelwerk dat vermoedelijk heeft behoord tot het cisterciënzerklooster Klaarkamp bij Rinsumageest dat enkele jaren geleden ten zuiden van Dokkum werd aangetroffen.<sup>29</sup> Eén van de aangetroffen tegels is taps van vorm en heeft vermoedelijk deel uitgemaakt van een rond gelegde vloer van tien van dergelijke tegels. De tegel is versierd met drie zessterren, waarbij om de middelste een rozet met een wervelend rad is aangebracht. Battjes benoemt beide symbolen, de zesster en het wervelend rad, als Germaanse zonnecymbolen, waarbij het ene symbool stond voor de afweer van het kwaad en het andere voor wederkerend leven.<sup>30</sup>



**Afb. 10.** Een voorbeeld van een grofkeramisch deksel waarvan de knop versierd is met een zesster. Datering: circa 1600. Vindplaats: Oudeschans. Collectie: Vestingmuseum, Oudeschans. Foto: Jos Lippold, Stichting Archeologie en Monument (SAM), Emmen.

Ook op grofkeramische deksels, die ook wel geïnterpreteerd worden als ‘aspot’deksels of dovers, zijn deze symbolen afgebeeld, vaak in combinatie met andersoortige stempels, spatelindrukjes of groeflijnen (afb. 10).<sup>31</sup> Hetzelfde geldt voor de ‘asbakken’, grofkeramische bakken die vermoedelijk werden gebruikt voor het bewaren van de gloeiende kooltjes uit de haard, waarop veelal stempels van een zonnerad en rozetvormen zijn aangebracht (afb. 11).<sup>32</sup> Tot slot is op braadspithouders vergelijkbare versiering aangetrof-

29. Hielkema, Bosma, Huisman en De Waard (*in prep.*); Bosma (*in prep. c.*).

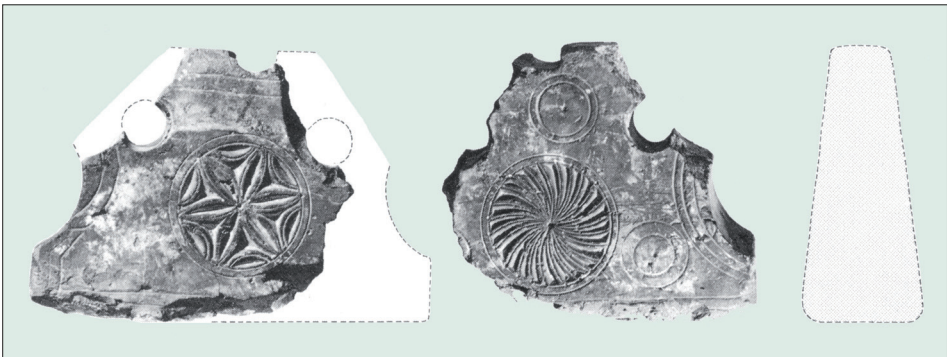
30. Voor dergelijke symbolen op tinnen lepels uit de 12e-13e eeuw zie: Veenman en Van Gangelen 2011.

31. Dorgelo 1959.

32. Helfrich 2004, 96.



Afb. 11. Voorbeelden van versierde 'asbakken', afkomstig uit de gemeente Groningen. Links: vindplaats De Hunze, vondstnr. 316. Rechts: vindplaats Zernikelaan, vondstnr. 635. Foto's: Jaap Buist, gemeente Groningen.



Afb. 12. Een voorbeeld van een versierde braadspithouder, vindplaats Grote Markt Oostzijde/hoek Martinikerhof. Uit: Heidinga en Smink 1982, 67 (fig. 6).

fen (afb. 12).<sup>33</sup> Met name enkele exemplaren uit Groningen laten motieven zien die ook herkenbaar zijn op de hier besproken kandelaarfragmenten.

Deze terugkerende motieven, en dan met name de zesster, lijken dus voorbehouden aan voorwerpen die vrijwel zeker allemaal met vuur te maken hebben. Daarom is ook wel een symbolische betekenis die geassocieerd wordt met de afweer van gevaar door hitte en/of vuur verondersteld.<sup>34</sup> Opvallend is echter in dit licht een zonnewielachtig rozet waarmee de kerstster is afgebeeld op een bladzijde uit het gebeden- en getijdenboek van zuster Ghese ten Broeke van het klooster Selwerd uit omstreeks 1500 (afb. 13).<sup>35</sup> Identieke zonnewiel-rozetten komen voor op knoppen van enkele aardewerken deksels. Het zonnewiel is – evenals de zesster en het werwend rad – een van oorsprong Germaans symbool dat in de christelijke iconografie een nieuwe betekenis heeft gekregen. In de latere middeleeuwen is het omgevormd tot symbool voor het goddelijke licht of zelfs tot symbool van Christus als licht van de wereld.

33. Heidinga en Smink 1982.

34. Ruempol 1988, 38; Helfrich 2004, 98; Helfrich en Tuin 2012, 31.

35. Zie: De Nijs en Kroeze 2008.



Afb. 13. Bladzijde uit gebeden- en getijdenboek van rond 1500 waarop de kerstster is afgebeeld als beeldhouwd rozet. Uit: De Nijs en Kroeze 2008, 144 (afb. 9).

## Besluit

De drie kandelaars uit de Groninger binnenstad hebben naar alle waarschijnlijkheid een rol gespeeld in de levens van geestelijken die in de late middeleeuwen op deze locatie leefden. Voor de grofkeramische kandelaars in het algemeen geldt hetzelfde als voor de braadspithouders, ‘asbakken’ en deksels: ieder exemplaar is uniek en lijkt een op zichzelf staand voorwerp dat vermoedelijk op bestelling is vervaardigd. Het gegeven dat bij verschillende van deze voorwerpen de decoratie niet lijkt te zijn afgemaakt, geeft mogelijk aan dat het vervaardigen van deze ‘bijzondere’ voorwerpen in een steenbakkerswerkplaats niet de hoogste prioriteit zal hebben gehad. Hier werden primair bakstenen, dakpannen, vormstenen en vloertegels gemaakt. Desondanks waren deze voorwerpen blijkbaar bedoeld voor de meer gegoede burgerij. Opvallend is verder dat de meeste bekende voorbeelden van grofkeramische kandelaars afkomstig zijn uit Friesland en Groningen. In mindere mate zijn ze aangetroffen in Oost-Nederland, terwijl slechts een handvol voorbeelden bekend zijn uit andere delen van het land. Vergelijkbare kandelaars, maar dan in natuursteen uitgevoerd, zijn bovendien alleen bekend uit Overijssel en Zuid-Holland (resp. nrs. 57 en 65 in tabel 1) en zijn in het noorden van het land juist niet aangetroffen. Blijkbaar zijn grofkeramische kandelaars een specifiek Noord-Nederlands verschijnsel. Het zou interessant zijn om te onderzoeken of dit ook geldt voor het Duitse/Oostfriesse kustgebied. Dat we kandelaars in Groningen en Friesland vooral in religieuze contexten



**Afb. 14.** Grofkeramische kandelaar voor één kaars, aangetroffen in een dichtgemetselde kaarsnis in het voormalig Agnesklooster te Oldenzaal. Collectie: Depot voor bodemvondsten Overijssel, Deventer. Uit: Ostkamp 2012, 7 (afb. 11).

tegenkomen, zoals in kloosters, kerken en refugia, geeft aan dat deze specifieke gebruiksvoorwerpen een belangrijke rol hadden binnen het religieuze leven in het noorden. De vondst van een kandelaar in een dichtgemetselde nis in het Agnesklooster in Oldenzaal suggereert dat dit voor de schaarse vondsten uit andere delen van Nederland wellicht ook het geval was (afb. 14).<sup>36</sup>

## Dankwoord

Graag wil ik Egge Knol bedanken voor het beschikbaar stellen van enkele kandelaars in het bezit van het Groninger Museum ter nadere bestudering en voor aanvullende informatie over deze kandelaars. Daarnaast gaat mijn dank uit naar Ernst Taayke van het Noordelijk Archeologisch Depot in Nuis voor het toegankelijk maken van enkele Groningse en een groot aantal Friese kandelaars. Verder bedank ik Klaas Helfrich van de gemeente Groningen voor informatie over enkele kandelaars uit de Groninger binnenstad. Tot slot wil ik nog Bo en Annetje van Atelier d'Hote SAS in Vannecourt, Frankrijk bedanken. Zij hebben mede mogelijk gemaakt dat ik tijdens de pottenbakkerscursus die ik gedurende mijn vakantie heb gevolgd, tussen de bedrijven door op een plezierige manier aan dit artikel heb kunnen werken.

## Literatuur

- Battjes, J., 'Beeldtaal uit een andere tijd' in: *Nieuwsbrief Stichting Historie Grofkeramiek* 45 (2016), 4-6.
- Bitter, P., S. Ostkamp en R. Roedema, *De beerput als bron. Archeologische vondsten van het dagelijks leven in het oude Alkmaar*. Alkmaar, 2002.
- Boersma, J.W., 'Het archeologisch-historisch onderzoek van de kersteeën van Groot Wetsinge en Klein Maarslag' in: *Palaeohistoria* 39/40 (2000), 591-612.
- Bosma, K.L.B., 'Keramische vondsten' in: Huis in 't Veld, J.Y. (red.), *Opgravingen aan de Grote Markt Oostzijde te Groningen, gemeente Groningen*. RAAP-rapport. Weesp (in prep.)a.
- Bosma, K.L.B., 'Keramische vondsten' in: Huis in 't Veld, J.Y. (red.), *Opgravingen bij het Groninger Forum en Nieuwe Markt*. RAAP-rapport. Weesp (in prep.)b.

36. Hinke, Hoitink en Ulrich 2004, 220-221; Ostkamp 1999, 16 en afb. 6; Ostkamp 2012, 8 en afb. 11.

- Bosma, K.L.B., 'Vaatwerk, bouwkeramiek en keramische artefacten' in: Hielkema, J.B., K.L.B. Bosma, M.A. Huisman en F. de Waard, *Verbindingsvaart Dokkumer Ie-Wäldfeart/Alde Sylsried bij Dokkum – Tichelwerk en oude zijk; gemeente Dongeradeel. Archeologische begeleiding (protocol opgraven)*. Raap-rapport 3232 – conceptversie. Weesp, 17-24, (in prep.)c.
- Catalogus Kabinet van Oudheden der Provincie Groningen 1884.*
- Dendy, D.R., *The Use of Lights in Christian Worship*. Alcuin club collections XLI. Londen, 1959.
- Diemel, B., *Stainrood, klooster Aduard: van klei tot baksteen*. Aduard, 2006.
- Dorgelo, A., 'Middeleeuwse versierde aardewerkdeksels' in: *Berichten van de Rijksdienst voor het Oudheidkundig Bodemonderzoek* 9 (1959), 119-138.
- Dubbe, B., 'Het huisraad in het Oostnederlandse burgerwoonhuis in de late middeleeuwen' in: *Thuis in de late middeleeuwen. Het Nederlands burgerinterieur 1400-1535*. Tentoonstellingscatalogus Provinciaal Overijssels Museum. Zwolle, 1980, 20-86.
- Dubbe, B., *Huusraet. Het stedelijk woonhuis in de Bourgondische tijd*. Hoorn, 2012.
- Gangelen, H. van en K. Helfrich, 'Teekens die ghy draeght an uwen hoet. Twee bijzondere laat-middeleeuwse pelgrimsinsignes van de opgraving Boterdiep-Ciboga' in: *Hervonden Stad* 15 (2010), 79-108.
- Heidinga, H.A. en E.H. Smink, 'Brick Spit-supports in the Netherlands (13th-16th century)' in: Renaud, J.G.N. (red.), *Rotterdam Papers IV. A contribution to medieval archaeology*. Rotterdam, 1982, 63-82.
- Helfrich, K., 'Aardewerken 'asbakken' van de Zernikelaan' in *Hervonden Stad* 9 (2004), 95-100.
- Helfrich, K., 'Ceramik' in: Wieringa, A.R. et al, *Graven aan het Damsterdiep te Groningen*. Stadse Fratsen 30, Groningen, 2011, 71-89.
- Helfrich, K., 'Een pelgrimsinsigne van Sint Michael' in: Kortekaas, G. en M. Lindeboom (red.), *Lagen in Stad. Oude vondsten in nieuwe verhalen*. Groningen, 2013, 126-127.
- Helfrich, K. en B.P. Tuin., 'Ceramik' in: Tuin, B.P. en A.R. Wieringa, *Afval wordt erfgoed - archeologische waarnemingen tijdens het ingraven van afvalcontainers in de Sint Jansstraat te Groningen*. Stadse Fratsen 32 (2012), 27-35.
- Hielkema, J.B., K.L.B. Bosma, M.A. Huisman en F. de Waard, *Verbindingsvaart Dokkumer Ie-Wäldfeart/Alde Sylsried bij Dokkum – Tichelwerk en oude zijk; gemeente Dongeradeel. Archeologische begeleiding (protocol opgraven)*. RAAP-rapport 3232 (conceptversie). Weesp (in prep.).
- Hinke, J., Y. Hoitink en E. Ulrich, *Dat coevent toe Oldenzal. De geschiedenis en opgraving van het Agnesklooster in Oldenzaal*. Hengelo, 2004.
- Hollestelle, J., *De steenbakkerij in de Nederlanden tot omstreeks 1560*. Arnhem, 1976.
- Huis in 't Veld, J.Y. et al., *Opgravingen aan het Boterdiep te Groningen, De ontwikkeling van vuilstort tot voorstad*. Stadse Fratsen 35, Groningen, 2015.
- Huis in 't Veld, J.Y. (red.), *Opgravingen aan de Grote Markt Oostzijde te Groningen, gemeente Groningen*. RAAP-rapport. Weesp (in prep.)a.
- Huis in 't Veld, J.Y. (red.), *Opgravingen bij het Groninger Forum en Nieuwe Markt*. RAAP-rapport. Weesp (in prep.)b.
- Jaarverslag Groninger Museum 1875.*
- Jaarverslag Groninger Museum 1895*
- Jaarverslag Groninger Museum 1926.*
- Jaarverslag Groninger Museum 1938.*
- Knol, E. en M. Dribergen, 'Feith en fictie. De Hanzeschotel uit het Zuiverhuis' in *Stad en Lande* 8-4 (1999), 6-12.
- Knottnerus, O.S., 'Baksteenproductie in Groningen 1200-1650' in: *Stad en Lande* 18-2 (2009), 18-21.
- Kooi, P.B., 'Op ieder potje past een deksel' in: *Paleo-Aktueel* 6 (1995), 127-128.
- Nijs, P. de en H. Kroeze, *De middeleeuwse kloostergeschiedenis van de Nederlanden*. Zwolle, 2008.
- Ostkamp, S. (red.), *De opgraving van het St. Agnesklooster in Oldenzaal*. Rapportage Archeologische Monumentenzorg 50. Amersfoort, 1999.
- Ostkamp, S., 'Van adellijke weelde tot alledaags massaproduct. De opkomst van keramiek en glas als decoratief element in het Nederlandse bouwbedrijf' in: *Vormen uit vuur* 215/216 (2012), 2-29.
- Plettenburg, M., *Licht in huis. Kienspaan – Kaars – Olielamp*. Arnhem, 1968.
- Ruempol, A., *Communicerende vaten. Beeldtaal van slibversiering op laat-middeleeuws aardewerk in de Nederlanden*. Tentoonstellingscatalogus Museum Boijmans van Beuningen. Rotterdam, 1988.
- Thuis in de late middeleeuwen. Het Nederlandse burgerinterieur 1400-1535*. Tentoonstellingscatalogus Provinciaal Overijssels Museum. Zwolle, 1980.

- Veenman, F.A. en H. van Gangelen, 'Geloof, hoop of toch liefde? Drie middeleeuwse tinnen 'vissenlepels' uit Groningen' in: *Hervonden Stad* 16 (2011), 97-126.
- Vermeulen, B., *Razende mannen, onrustige vrouwen. Archeologisch en historisch onderzoek naar de vroegmiddeleeuwse nederzetting, een adellijke hofstede en het St. Elisabethsgasthuis*. Rapportages Archeologie Deventer 17. Deventer, 2006.
- Verslag der Handelingen van het Friesch Genootschap van Geschied-, Oudheid- en Taalkunde te Leeuwarden* 70 (1897-1898).
- Verslag der Handelingen van het Friesch Genootschap van Geschied-, Oudheid- en Taalkunde te Leeuwarden* 85 (1912-1913).
- Verslag der Handelingen van het Friesch Genootschap van Geschied-, Oudheid- en Taalkunde te Leeuwarden* 94 (1921-1922).
- Verslag der Handelingen van het Friesch Genootschap van Geschied-, Oudheid- en Taalkunde te Leeuwarden* 95 (1922-1923).
- Verslag der Handelingen van het Friesch Genootschap van Geschied-, Oudheid- en Taalkunde te Leeuwarden* 102 (1930).
- Wat potters baktten*. 's-Gravenhage, 1975.
- Werff, E.O. van der, 'Kerspel in Stad en land' in: Knol, E., J.M.M. Hermans en M. Driebergen, *Hel en hemel. De middeleeuwen in het noorden*. Tentoonstellingscatalogus Groninger Museum. Groningen, 2001, 138-151.
- Werff, E.O. van der, R. Overbeek en B. Havinga, *Van Anna Varwers Convent tot Zuiderkerk. Gasthuizen en Godshuizen in Groningen*. Groningen, 2005.
- Westers, A., *500 Jaar klooster Ter Apel. Van metten tot vespers. Middeleeuwse vroomheid in Noord-Oost Nederland*. Tentoonstellingscatalogus klooster Ter Apel, Ter Apel, 1966.
- Wiersma, J.J., Bakstain. *Een onderzoek naar de baksteenfabricage op het Hoogeland en in Noordoost-Fivelingo en het Centrale Woldgebied (provincie Groningen) in de periode circa 1550-1960, met speciale aandacht voor de steenbakkerijlocaties en tichellanderijen*. Masterscriptie Art History and Archaeology Rijksuniversiteit Groningen, Faculteit der Letteren, Kenniscentrum Landschap. Groningen, 2015.