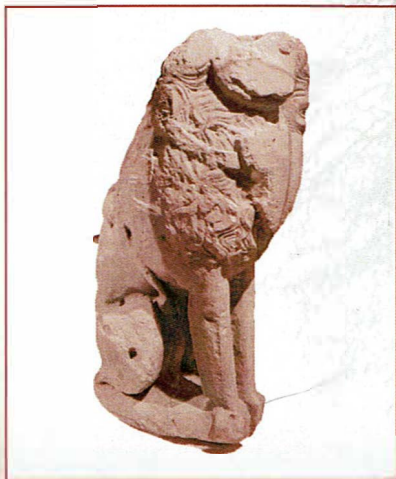


# “GRONDIG BEKEKEN”



AWN



Lek- en Merwestreek

Afdeling 11

30e Jaargang, no 4, december 2015

## DE TOEVALSVONDST VAN DE ARKELSE ONDERWEG

*Toos Busch*

In het begin van de 14<sup>e</sup> eeuw werd op de oeverwal van de Linge de Arkelsedijk aangelegd. Evenwijdig aan de Arkelsedijk ligt de Arkelse Onderweg. De afstand tussen de dijk en de Arkelse Onderweg is vanouds niet overal gelijk. De kaart van Jacob van Deventer (1558) geeft deze situatie al aan. Het gebied werd na de bedijking van de Linge geschikt voor bewoning.

In september 2014 kwam tijdens de aanleg van een fundering tot een diepte van 0.7 m beneden het maaiveld over een lengte van 2 m. een dik pakket scherven te voorschijn. Het naastgelegen woonhuis aan de westkant van de Arkelse Onderweg loopt door tot aan de Arkelsedijk. De bewoner bleek bij de bouw van een schuur te zijn gestuit op een oude sloot.

De werkgroep archeologie van de gemeente Gorinchem werd in de gelegenheid



*Afb. 33 De toevalsvondst van de Arkelse Onderweg. Foto: Martin Veen.*

gesteld het materiaal nader te onderzoeken. De vondst bestond uit 78 voorwerpen van aardewerk, glas, botten en metaal. Bijna geen voorwerp was compleet. De inhoud van de sloot blijkt uit de eerste helft van de 18<sup>e</sup> eeuw afkomstig te zijn. Deze toevalsvondst geeft een kijkje in het verleden. Hier werd flink gedronken en gerookt. Heeft er aan de Arkelse Dijk een herberg gestaan?

## **Aardewerk**

### *Steengoed met glazuur*

Het grijze steengoed uit Westerwald is geglazuurd met blauw kobaltglazuur en loodglazuur.

### *Roodbakkend aardewerk*

Van de totale vondstgroep bestond 50% uit roodbakkend aardewerk. Diverse borden met wit slib, strepen, stippen en cirkels afkomstig uit het Nederrijn-gebied.

Koppen bekend als papkommen. Enkele kookpotten, kannen en pispotten. Twee grote ronde kommen (bakken) met een afgeplatte kant, om tegen het lichaam te dragen. Alleen de rand was aan de binnen- en buitenkant geglazuurd. De binnenkant vertoonde lichte roetsporen. Het gebruik ervan is niet beschreven.

### *Majolica en faience*

Drie geheel witte borden van majolica zonder versiering.

Faience borden met een blauwe rozet in het centrum maakten 23% van het aardewerk uit. Alle rozetten waren verschillend van vorm.

*Biscuit voor majolica of faience.* Een bord, dat eenmaal was gebakken, nog niet voorzien van tinglazuur en/of loodglazuur.

### *Witbakkend aardewerk*

Twee zalfpotten, kop, kom en een kan vormen 12% van het aardewerk.

### *Porselein*

Twee koppen met bloem/landschap op de acht panelen.

### *Europees porselein*

Hier kwam een kop of kan te voorschijn, voorzien van een persreliëf in bladvorm.

*Industrieel wit*

Een oortje van een kop met transfer print.

**Pijpaarde**

Jan van Oostveen maakte een rapportage van de bijna 200 pijpen. Hiervan was 77% gebakken in Gorinchem, uit Gouda kwam 23 %. De Goudse tabakspijpenmaker Jan Cabouw merkte zijn pijpen met het wapen van Arkel/Gorinchem en was daardoor populair in Gorinchem. De tabakspijpen werden gedateerd tussen 1725 -1745. Dit is een goede indicatie voor de datering van deze toevalsvondst als geheel.



*Afb. 34 Pijp met wapen van Arkel gekroond. Foto: Jan van Oostveen.*

**Glas**

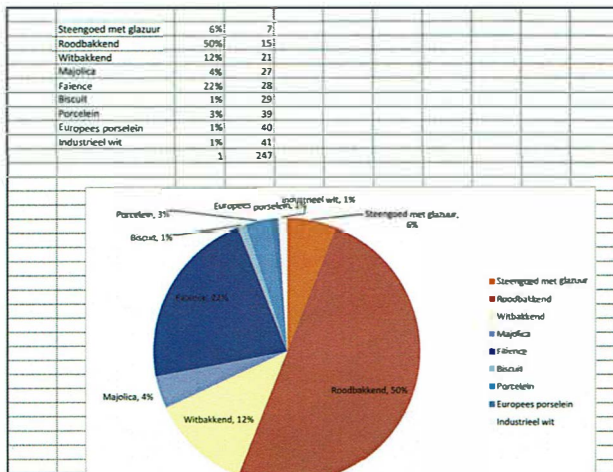
Van de gevonden 15 wijnflessen is er niet een archeologisch compleet. De vondst leverde 8 kelkglazen op Silezische stam op. De glazen hadden zes facetten. Twee bekers uit de laatste kwart van de 17<sup>e</sup> eeuw zijn archeologisch compleet.

**Botmateriaal**

De botfragmenten zijn nog niet onderzocht.

## Metaal

Voornamelijk nauwelijks herkenbare spijkers door de sterke corrosie. Een knijpschaar in slechte staat, een fragment bouwbeslag en 4 spijkers vormen deze groep.



Afb. 35 Procentuele verdeling van het gevonden aardwerk aan de Arkelse Onderweg.

## Noten/literatuur

- Oostveen, Jan van. 2015. *Tabakspijpen van de Arkelse Onderweg 46 te Gorinchem*.
- Bartels, Michiel. 1999. *Steden in Scherven*, deel 1 en2.
- Laan, Cora. 2003. *Drank & Drinkgerei*.
- Olivier, Rias. 1994. *Bodemvondsten uit Goeree-Overflakkee*
- Busch, Toos. 2015. *Determinatielijst aardewerk AO46-14*