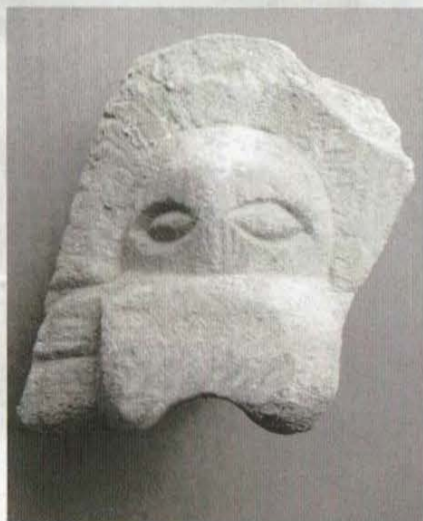


Ter inzage

"GRONDIG BEKEKEN"



Lek- en Merwestreek

16^e Jaargang no. 4, december 2001

UIT DE WERKGROEPEN

DE "GORINCHEMSE ASPOTTEN"

Peter von Hout

Inleiding

Tijdens mijn speurtochten in de jaren zeventig naar archeologisch materiaal in de omgeving van Arkel, werd ik geconfronteerd met een aardewerken



Afb. 1 Aspot uit Arkel, (rand gereconstrueerd), schaal 1 : 4 tekening T. Koorevaar

maken hebben met potten die in de 18e eeuw als aspot bij de open haard werden ingegraven.

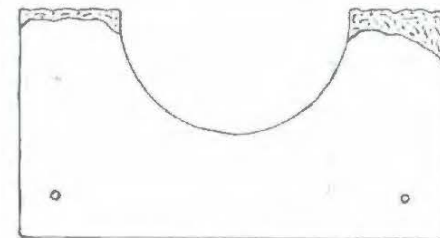
pot die ik toen niet kon determineren (afb. 1). De pot is door de heer B. van der Hoeven gevonden omstreeks 1972 bij de aanleg van een mestafdrijving achter de boerderij langs de Rietveldsedijk bij Arkel. Onlangs werd deze pot voor bestudering/determinatie aangeboden aan T. Koorevaar. In eerste instantie zou men door de eivorm en het ontbreken van een standvlak denken te maken te hebben met een middel-eeuwse pot, Badorf of Pingsdorf.

Bij nadere bestudering van o.a. het baksel en de resten loodglazuur blijkt de pot veel jonger gedateerd te moeten worden. Door opgravingen en toevalsvondsten in Gorinchem weten we nu dat we te

Functie van de aspotten

Het open haardvuur was in huis overdag doorlopend aan en diende behalve als warmtebron ook als kookplaats en (s' avonds) als lichtbron. Hierdoor was het gevaar van brand aanwezig.

Om dit te voorkomen nam men verschillende veiligheidsmaatregelen. Na de avond bij het haardvuur gezeten te hebben, werden voor het slapen gaan de laatste brandende restanten hout en/of turf afgedekt door een vuurstolp van metaal of aardewerk.



Een andere mogelijkheid was om de vuurrestanten in de ingegraven pot te schuiven. Vaak bestond zo'n stookplaats uit een plavuisen vloer.



Afb. 2 Plavuis die is gebruikt voor een aspot, schaal 1:4, tekening P. von Hout

Bij een verbouwing in de jaren zeventig van de boerderij aan de Graafdijk-Oost 17 te Molenaarsgraaf, werd een halve plavuis (afb. 2) met een ronde uitsparing gevonden. Onder deze plavuis heeft een aspot gezeten. Het geheel werd dan afgesloten met een deksel.

De 'Gorinchemse aspotten'

Voor aspotten werden meestal (oude) voorraadpotten gebruik. Vaak waren het afgedankte potten met afgebroken oren, scheuren of een gat in de bodem, enz.

Deze werden in heel Nederland regelmatig gevonden, ook in Gorinchem. Naast deze potten werden er in Gorinchem ook potten gevonden die er speciaal voor gemaakt waren.

Kenmerkend is dat ze geen standvlak bezitten. Deze is immers niet nodig omdat deze potten werden ingegraven. De Gorinchemse aspotten zijn op de draaischijf vervaardigd en bestaan uit een rood-bruin bakkende klei die gemagerd is met zand.

Bij een aantal potten zijn aan de binnenzijde nog aangekoekte of aangekitte zand- en houtskoolrestanten zichtbaar.

Tot nu toe zijn er twee maten aangetroffen. De kleine eivormige potten met een hoogte van ca. 20 cm en een breedte van eveneens ongeveer 20 cm



Afb. 3a en 3b De
aspotten uit
Gorinchem, schaal
1:8, tekening
T. Koorevaar

(zie afb. 1). Daarnaast zijn er de grotere kogel-eivormige met een hoogte van 40 cm en een breedte van 32 tot 40 cm (afb.3a en 3b).

Dat de potten voorkomen in verschillende vaste maten is niet zo verwonderlijk. Men werkte met vaste hoeveelheden klei, een zogenaamde "worp". Uit een worp kan, afhankelijk van het soort aardewerk, een bepaald aantal van het stuksgoed gemaakt worden. De prijs werd door de aardewerkhandel per worp vastgesteld. De pottendraaier werd betaald voor het aantal worpen. In de literatuur wordt als grootste maat voor gebruiksaardewerk een "tweeworpse pot" genoemd.

De hier beschreven potten zijn geheel ongeglazuurd met uitzondering van een exemplaar dat in het bezit is van het Gorinchems museum die aan de binnenzijde geheel geglazuurd is.

Waarschijnlijk hebben we hier te maken met een luxe aspot die door het glazuur goed schoon te maken was. Wel zien we vaak op de buik "spatglazuur" dat afkomstig is van ander bakgoed uit de oven, zoals bijvoorbeeld op de Arkelse aspot.

De onderste helft is bij de grote potten aan de binnenkant "uitgeschaafd". Deze correctie van de wanddikte was nodig om het ontstaan van spanning tijdens het bakproces te voorkomen. Opvallend zijn bij deze potten de vinger- of knokkelafdrukken in de bodempartij aan de binnenzijde.

Waarschijnlijk is de bodem in een mal vervaardigd.

Bij de kleine potten is zowel de buiten- als de binnenkant geschaafd. De kleine potten hebben aan de binnenkant van de rand een dekselgeul. Bij de grote potten is de randafwerking aan de bovenkant vlak.



Afb. 4a, b en c De aspotten uit Arkel en Gorinchem,
Foto T. Koorevaar

Nabeschouwing

Dat er in Gorinchem aspotten als deze vervaardigd werden, is niet zo bijzonder. De pottendraaiers hadden hier al een ruime ervaring met het maken van grote potten. De grote potten, de zogenaamde pijpenpotten, werden gebruikt om de ongebakken pijpen te beschermen tijdens het bakken en bij het transport naar de pottenbakker. De gevonden aspotten vertonen voor wat vorm en baksel betreft dezelfde kenmerken als deze pijpenpotten uit de 18e eeuw.

Geraadpleegde literatuur:

J. de Kleyn, *Volksaardewerk in Nederland sedert de late middeleeuwen*, De Tijdstroom, Lochem/Gent 1986.

J. van der Meulen, J.P. Brinkerink en P. von Hout, *Tabaksnijverheid in Gorinchem*, Pijpelogische Kring Nederland, Leiden 1992.

C.J.F. Slootmans et al. *Tussen hete vuren*, deel II, Tilburg 1970.

Met dank aan mevr. Van der Griend-van der Hoeven, M.C.W. Veen en T. Koorevaar voor de totstandkoming van dit artikel.